

Budgetuppföljning och prognos oktober 2025

Barn- och utbildningsnämnden

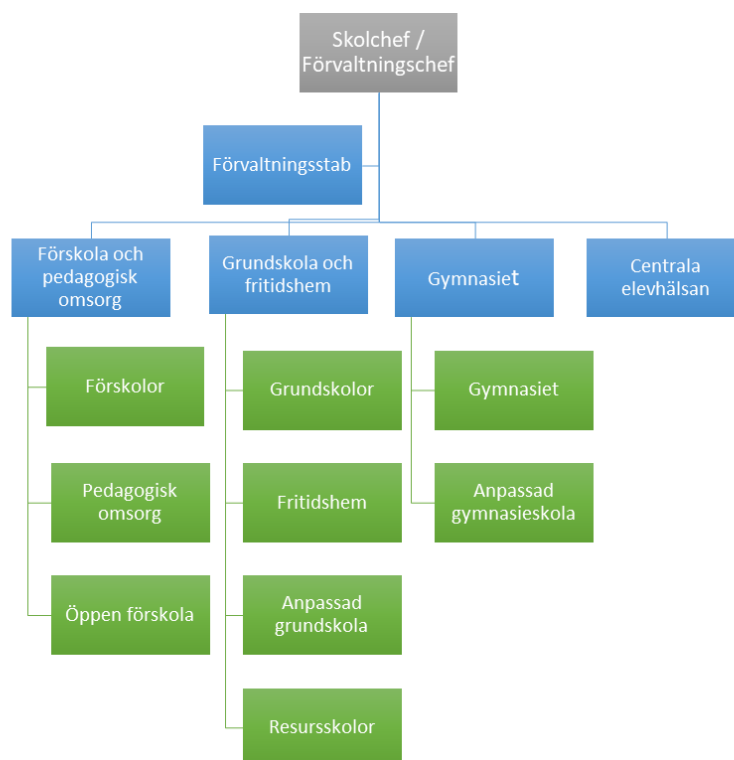
Innehållsförteckning

1.	Barn- och utbildningsnämnden	3
1.1	Organisationsbeskrivning och uppdrag	3
2.	Verksamhetsåret 2025	5
2.1	Viktiga händelser och beslut under året	5
2.2	Projekt	5
2.3	Omvärldsbevakning samt framtida utmaningar och möjligheter	5
3.	Ekonomisk analys	7
3.1	Driftredovisning	7
3.2	Investeringsredovisning	8
4.	Medarbetare	9

Budgetuppföljning med helårsprognos för ekonomi och verksamhet avrapporteras till kommunstyrelsen vid fem tillfällen varje verksamhetsår: efter mars, maj, augusti (delårsrapport) och oktober. Efter december månad görs årsbokslut. Delårsrapporten och årsbokslutet går vidare till kommunfullmäktige.

1. Barn- och utbildningsnämnden

1.1 Organisationsbeskrivning och uppdrag



Barn- och utbildningsnämndens ansvarar för förskoleverksamhet, fritidshem, förskoleklass, grundskola, grundsärskola, gymnasieskola, gymnasiesärskola samt elevhälsa och central skoladministration.

Nämndens uppdrag är att värna skolans nationella uppdrag såsom det formuleras i de nationella styrdokumenterna och bidra till en ökad andel barn och elever som förbereds för fortsatta studier och/eller arbete. Nämnden utövar också tillsyn över verksamhet på fristående förskolor.

Prioriterade områden de kommande åren är:

- Pojkars och flickors lärande
- Trygghet och studiero
- Närvaro och det kompensatoriska uppdraget

Utbildning av hög kvalitet bidrar till enskilda individers utveckling men också att till att stärka kommunens konkurrenskraft och ge förutsättningar för att skapa

utveckling och välutbildad arbetskraft. Tranås kommun behöver arbeta med att höja andelen individer med eftergymnasiala studier och därmed höja utbildningsnivån. Detta förutsätter god kvalitet inom förskola och grundskola som i sin tur ger behörighet till gymnasium och senare eftergymnasiala studier.

Ett led i den höjda kvaliteten är att kunna erbjuda grundskolor med likvärdig utbildning i ändamålsenliga och permanenta lokaler. Likvärdigheten innebär också en likvärdig utbildning både mellan skolor och även mellan klasser på samma enhet. Det handlar också om att kunna bibehålla en hög kvalitet inom förskolan.

Det finns åtskilliga författningar som styr verksamheten men de lagar, förordningar och föreskrifter som främst styr barn- och utbildningsnämndens verksamhet är:

- Skollagen
- Läroplaner
- Gymnasieförordning
- Föreskrifter
- Diskrimineringslag
- Kommunallagen
- Förvaltningslagen

Förvaltningens egen utveckling av det systematiska kvalitetsarbetet (SKA) i samband med nationella satsningar på ett nationellt kvalitetssystem gör att kvalitetsarbetet kommer att vara fortsatt i fokus även framöver. Förvaltningen har nyligen deltagit i Skolverkets och Specialpedagogiska skolmyndighetens (SPSM) kvalitetsdialog, vilken visade att det arbete som gjorts hittills är rätt väg att gå och ligger i linje med det nationella kvalitetssystemets intentioner. Fortsatt fokus på systematiskt kvalitetsarbete med fokus på skolutveckling pågår.

2. Verksamhetsåret 2025

2.1 Viktiga händelser och beslut under året

Dimensionering av gymnasieskolan är en nationell förändring som kommer att påverka även Holavedsgymnasiets dimensionering och utveckling. Förvaltningen fortsätter att arbeta aktivt med vux- och gymnasiesamverkan tillsammans med våra grannkommuner Aneby, Boxholm, Ydre och Ödeshög. Ett årshjul av aktiviteter har skapats med regelbundna träffar kring frågor som behöver hanteras. Fortsatta analyser behöver göras kring hur kommunerna tillsammans kan bidra till ökat antal arbetsplatsförlagda (APL) utbildningsplatser, eventuellt förändrat programutbud och/eller inriktningar o.s.v.

Under våren besökte representanter från förvaltning och politik "Modern arbetslivsmässa i Varberg" för att få inspiration till förbättrat arbete mellan skola och arbetsliv och vid detta tillfälle deltog även representanter från våra samverkanskommuner. Efter det har flera planeringsmöten genomförts kring en Tranåsmodell av modernt samarbete mellan skola och arbetsliv och Barn- och utbildningsnämnden kommer att fortlöpande information om fortsatt arbete. Gemensamt arbete genomförs också i samband med den s.k. Jobbkarusellen, där årets upplaga invigdes i början av november.

Framtida kompetensförsörjning är en fortsatt stor utmaning, särskilt inom vissa yrkesområden som t ex yrkeslärare, men också på grund av den demografiska förändring som pågår. Lärarutbildning med praktik i egen tjänst pågår inom yrkeslärarområdet. Ändamålsenliga lokaler och förbättrad fysisk arbetsmiljö är en annan del i arbetet att skapa attraktiva arbetsplatser inom förvaltningen. Det blir också viktigt att attrahera fler elever till gymnasieutbildningar som t ex Vård- och omsorg då kommunen står inför stora demografiska förändringar med en äldre befolkning och framtida behov av kompetens. Ett samarbete med Jönköping University har påbörjats vilket kommer att ge möjlighet till högskolestudier i Tranås.

2.2 Projekt

Granelundsskolan invigdes i samband med skolstart i augusti 2025. Kungshöjdens förskola invigdes i januari 2025 vilket innebär att projekten kring förskole- och skolbyggnationer är avslutade.

2.3 Omvärldsbevakning samt framtida utmaningar och möjligheter

Förvaltningen står inför flera utmaningar varav förändrad demografisk utveckling är en stor och allvarlig del. Utvecklingen ser likadan ut i nästan hela landet och relativt snabbt kommer en förändring av organisationen att ske med

nedläggning av två förskolor. Åsvallehults förskola har lagts ned i samband med höstterminsstart 2025 och Junkaremålens förskola kommer att läggas ned till hösten 2026. Prognoser pekar på att planering behöver ske för nedläggning av ytterligare en förskola. Samtidigt pågår en förändring där barnen inom förskolan vistas längre dagar än tidigare samtidigt och det är en utmaning att både möta det snabbt minskade barnunderlaget och samtidigt möta vårdnadshavares önskemål.

I en tid när det föds allt färre barn handlar det inte längre om att det ständigt kommer att behövas fler och fler lärare och förskollärare. Samtidigt är den framtida kompetensförsörjningen en komplex fråga då människor i arbetsför ålder blir färre samtidigt som vi kan anta att det är sannolikt att fler barn får möta behöriga lärare, inte för att lärarna har blivit fler, utan för att barnkullarna blivit mindre. Möjlighet till större likvärdighet finns genom detta. Den demografiska utvecklingen kommer att leda till behov av stöd i denna omställningsprocess. Förvaltningen har under hösten inlett process kring arbetsbrist inom förskolan för att klara anpassningar kring de, sedan 2023, minskande barnkullarna i Tranås kommun. I samband med nedläggning av en förskola lades inga varsel utan ett antal pool-tjänster tillskapades, men i samband med nedläggning av ytterligare en förskola behöver anpassningar ske utifrån barnantal.

Ett stort antal utredningar inom utbildningsområdet kommer att påverka verksamheten de närmaste åren och det blir en utmaning att hantera dessa stora och omvälvande förändringar inom utbildningsområdet samtidigt som den demografiska utmaningen ska hanteras. Utredningar handlar om nytt betygssystem, nationell skolpengsnorm, tid för undervisningsuppdraget, rektors ansvar, ökad kvalitet i förskola, obligatorisk språkförskola och förbättrad elevhälsa, reformerad lärarutbildning och förbättrad trygghet och studiero, för att nämna några av utredningarna. Riksdagen tog i juni beslut om tioårig grundskola från 2028. Det nationella professionsprogrammet för förskollärare, lärare och rektorer trädde i kraft i september 2025.

3. Ekonomisk analys

3.1 Driftredovisning

Barn- och utbildningsnämnden prognosticerar för ett överskott på 10 mkr.

Förvaltningens verksamhet löper läsårsvis. Det innebär att förändringar av organisation måste göras i samband med varje nytt läsår. Som en anpassning till budget 2026 har man redan nu gjort vissa förändringar i organisationen, vilket är en förklaring till det prognosticerade överskottet.

Avdelning (tkr)	Budget 2025	Prognos 2025	Avvikelse
BU-centralt (inkl. Elevhälsan)	31 547	30 447	1 100
Förskola och pedagogisk omsorg	144 752	142 702	2 050
Grundskola och fritidshem	311 240	305 890	5 350
Gymnasiet	98 248	96 748	1 500
Totalt barn- och utbildningsnämnden	585 787	575 787	10 000

BU-centralt

Barn- och utbildningsförvaltningens centrala delar består av bu-nämnd, förvaltningsledning inklusive bu-gemensamma kostnader samt centrala elevhälsan. Det prognosticerade överskottet på 1,1 mkr beror främst på ett statsbidrag till Elevhälsan som blev högre än budgeterat samt lägre personalkostnader pga. vakanser och sjukskrivningar.

Förskola och pedagogisk omsorg

Prognosen för förskola och pedagogisk omsorg visar ett överskott på 2,1 mkr.

Förskolans budgetram är reglerad efter minskat antal inskrivna barn. Minskningen sker främst till hösten då det är färre barn som skolas in än det antal barn som lämnar förskolan för att börja skolan. En förändringsprocess pågår för att anpassa verksamheten till lägre barnantal.

Orsaken till överskottet är främst att färre barn är inskrivna än vad som budgeterats. Verksamheten har också tagit emot fler barn från annan kommun vilket genererat mer intäkter för interkommunal ersättning än beräknat.

Verksamheten för *pedagogisk omsorg* prognosticerar för en budget i balans.

Öppna förskolan prognosticerar för en budget i balans.

Grundskola och fritidshem

Prognosen för grundskola och fritidshem visar ett överskott på 5,4 mkr.

Orsaken till överskottet är främst lägre personalkostnader än budgeterat, och beror dels på anpassningar av organisationen inför 2026 och dels på vakanta tjänster i olika delar av verksamheten.

Kostnader för skolskjuts beräknas bli lägre än budgeterat och är en effekt av det nya skolskjutsavtalet som trädde i kraft 2025-07-01.

Både *grundskola*, *anpassad grundskola*, och *fritidshem* prognosticerar ett överskott.

Gymnasiet

Prognosen för gymnasiet och anpassad gymnasieskola visar ett överskott på 1,5 mkr.

Överskottet beror främst på lägre personalkostnader samt högre intäkter för interkommunal ersättning än budgeterat.

3.2 Investeringsredovisning

Avdelning (tkr)	Projekt	Budget 2025	Prognos 2025	Avvikelse
Alla	IT-relaterade investeringar	5 550	9 550	4 000
Förskola	Investering utemiljö	170	170	0
Grundskola	Inventarier - lokaler	1 380	980	-400
Grundskola - NY	Möbler och utrustning Granelundsskolan	15 200	8 500	-6 700
Gymnasiet	CNC-maskin	1 250	1 750	500
Totalt Barn- och utbildningsnämnden		23 550	20 950	- 2 600

En stor del av nämndens investeringar är IT-relaterade. Det handlar om utbyte av elevdatorer, personaldatorer, investering i digitala nätverk och olika typer av IT-utrustning i våra lokaler.

Den största investeringsposten i övrigt gäller den nybyggda Granelundsskolan. Den prognosticerade kostnaden beräknas blir lägre än vad som budgeterats för projektet.

4. Medarbetare

En stor utmaning för nämnden är de anpassningar som måste göras utifrån den demografiska förändring som sker. Antalet barn minskar, vilket leder till minskat behov av personal samtidigt som framtida kompetensförsörjning måste säkras. Utmaningen består i att behålla framtidsfokus och fortbildning samtidigt som verksamheter avvecklas.

Nyckeltal utfall 2025-10	Kvinnor	Män	Totalt	Utfall 2024-10 (totalt)
Antal anställda (st)*	516	111	627	642
Andelen heltidsanställda (%)*	80,0%	91%	82,0%	81,8%
Sjukfrånvaro total (%)**	5,89%	2,89%	5,30%	5,40%
Sjukfrånvaro kort (dag 2-14) (%)**	2,49%	1,77%	2,35%	2,41%
Sjukfrånvaro lång (>181 dagar) (%)**	1,19%	0,63%	1,32%	1,60%
Kostnad för sjukfrånvaro (tkr)**			4 753 tkr	4 509 tkr
Kostnad för övertid (tkr)**			1 427 tkr	1 035 tkr

*Per aktuell månad

**För perioden 2025-01-01 till och med aktuell månad

En stor utmaning inom förvaltningen är framtida kompetensförsörjning. Frågan är som tidigare nämnts komplex då det föds allt färre barn och det inte längre kommer att behövas fler och fler lärare och förskollärare. Samtidigt är det en förhållandevis hög medelålder inom vissa yrkesgrupper, vilket leder till rekryteringsbehov. Det kommer vara fortsatt brist på behöriga lärare och förskollärare fram till 2035. Till skillnad från tidigare prognoser väntas det totala behovet av lärare att minska. Skillnaden mot föregående lärarprognos beror främst på en lägre skattning av antalet barn och ungdomar i åldrarna upp till 18 år framöver. Förhoppningsvis kommer fler barn att få möta behöriga lärare när barnkullarna blir mindre och det i sin tur leder till en förhoppning om större likvärdighet. Den demografiska utvecklingen kommer att leda till behov av stöd i en stor omställningsprocess.

Förvaltningen har under hösten 2025 arbetat med en gemensam utbildningssatsning kring samverkansavtal. Samarbetet sker med SKR:s

stödteam för samverkan och fokuserar på att utvecklas samverkanskulturen tillsammans med chefer, fackliga företrädare och skyddsombud inom förvaltningen. Arbetet kommer att fortsätta i samband med förvaltningens Strategidagar under våren 2026.

Behovet av att ersätta visstidsanställda utan utbildning samt ersätta lärare som går i pension kvarstår. För att klara behovet behövs många åtgärder som t.ex. vidareutbildning av obehöriga lärare och att fånga upp personer med annan grundutbildning, andra yrkesgrupper som kompletterar lärarna.

Professionsprogrammet för förskollärare, lärare och rektorer, som trädde i kraft 1 september 2025, syftar till kontinuerlig och kvalitetssäkrad kompetensutveckling under hela yrkeslivet. Möjligheter finns för ovanstående grupper att enskilt söka meritering redan nu. Förvaltning och enheter behöver fortsatt diskutera prioriterade områden utifrån behovsanalysen i det systematiska kvalitetsarbetet samt villkor för de högre meriteringsnivåerna. Ett arbete pågår i samverkan med kommuner i Östergötlands och Jönköpings län för att skapa så stor likvärdighet mellan kommuner som möjligt.